

*Serviceerklæring for Børnehusene*



Lavsenvænget 2

5200 Odense V

telefon 6311 0007

e-mail [bornehusene@soc.regionsyddanmark.dk](mailto:bornehusene@soc.regionsyddanmark.dk)

Hjemmeside [www.bornehusene.dk](http://www.bornehusene.dk)

**Indholdsfortegnelse:**

Målgruppe .....	2
Organisationsplan for Børnehusene .....	2
Pædagogisk metode - koncept .....	6
Fysiske rammer .....	6
Personale .....	8
Idegrundlag og målsætninger (vision/mission).....	9
Tilbuddets ydelser .....	11
Indlæggelse på sygehus .....	12
Hverdag og traditioner .....	12
Handleplaner .....	14
Brugerindflydelse .....	14
Matchning og klagevejledning .....	15
Praktiske oplysninger .....	16
Transport - befordring .....	16
Lovgrundlag .....	16
Børnehusenes historie .....	16
Adresser m.v. ....	17

## Målgruppe

Børnehusene er døgninstitution under Region Syddanmark for børn og unge i alderen 0-18 år med multiple funktionsnedsættelser. Børnene er født med eller har pådraget sig deres fysiske og/eller psykiske handicaps, og i en sådan grad, at deres funktionsevne er betydelig og varig nedsat.

Et medfødt handicap kan være ex.

- Specifik diagnose som ex. Downs Syndrom eller andre medfødte kromosomfejl
- cerebral parese også kaldet spastisk lammelse

Eksempler på handicaps der er pådraget

- præmaturbørn med følgevirkninger
- udviklingshæmning som følge af meningitis, epilepsi m.fl.

Børnene er meget forskellige og med såvel fysisk som psykisk stor spredning i deres individuelle ressourcer og behov. Nogle af børnene er immobile/kørestolsbrugere, de har syns- og hørenedsættelser samt flere af dem intet verbalt sprog, men kommunikerer på hver deres måde ved hjælp af ex. alternative kommunikationsmetoder. Andre af børnene er mobile uden behov for støtte til at kunne gå.

En stor del af børnene har brug for hjælp og støtte til alle dagligdagens gøremål - det være sig såvel i form af praktisk hjælp og pleje og/eller hjælp til at sætte struktur på hverdagen. Børnene har alle brug for en individuelt tilrettelagt pleje og behandling, der retter sig mod netop deres vanskeligheder og stimulerer deres udvikling. Hos nogle af børnene kan der, på sigt, forventes en vis grad af selvhjulpethed i forhold til flere af dagligdagens gøremål.

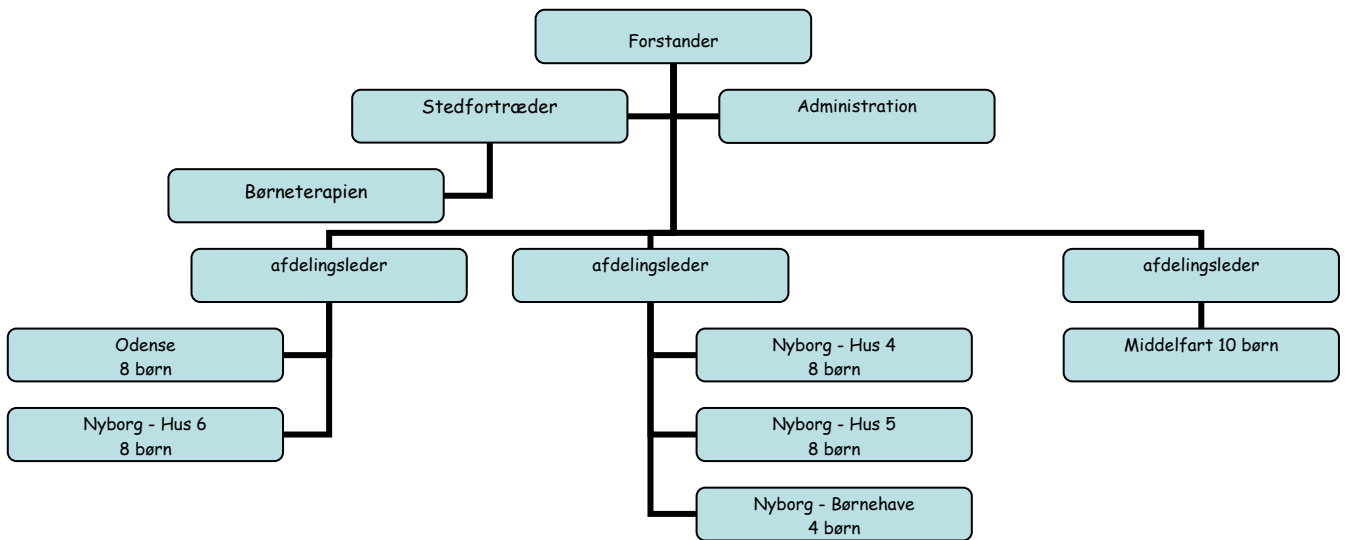
Ligesom alle andre børn, har børnene i Børnehusene brug for omsorg, tryghed, nærvær, kontakt og stimulering.

## Organisationsplan for Børnehusene

Børnehusene består af 5 huse - Børnehusene Odense, Børnehusene Middelfart samt Børnehusene Nyborg med tre huse, der endvidere har egen børnehave. Derudover har vi vores egen stab af fysio- og ergoterapeuter, også kaldet Børneterapien. Administrationen er beliggende på Lavsenvænget i Odense.

Børnehusene har plads til i alt 42 børn - fordelt i husene som vist i følgende organisationsplan:

# Organisationsdiagram Børnehusene - 2008



Det følgende er en oversigt over børnenes fordeling i de enkelte huse

### **Børnehusene Nyborg**

Her bor der 24 børn fordelt i tre huse - hus 4, hus 5 og hus 6. Derudover er der i Nyborg en intern specialbørnehave, som benyttes af børn i førskolealderen.

Alle børnene har brug for hjælp til de daglige gøremål. Derfor er relevante hjælpemidler en helt naturlig del af indretningen.

Pædagogikken i husene er lagt an på at det enkelte barn bliver imødekommet på sine individuelle, fysiske og sociale behov. Vi tror på, at trivsel sker gennem glæde ved at have det sjovt og ved at barnet/den unge bliver set, hørt og respekteret. Udvikling sker gennem samarbejde mellem forældre, skolelærere, terapeuter og det pædagogiske personale i husene.

I husene 4 og 5 er tilbudet henvendt til 16 børn og unge, primært immobile og aktive. Børnene benytter hjælpemidler i form af kørestole, stå- og ganghjælpemidler.

Husene er specialpædagogisk indrettede miljøer, der understøtter de særlige behov svagtseende børn og unge har for sanseoplevelser og hensyntagende belysning. Den fysioterapeutiske og ergoterapeutiske træning sker i husene, hvilket er med

til at skabe tryghed, hos det enkelte barn, i behandlingen.

Der arbejdes med totalkommunikation, idet børnene ikke mestrer det talte sprog.

I hus 6 bor der 8 aktive og mobile børn. Børnene har, udover generelle udviklingsforstyrrelser, forskellige følgesygdomme, der relaterer til det primære handicap. Flere af børnene har massive tilknytnings- og autistrelaterede problemstillinger og kan reagere med uhensigtsmæssig adfærd.

De fysiske rammer er baseret på at alle børn, uanset reaktionsmønstre, kan bo hos os.

Pædagogikken i hus 6 bygger på forudsigelighed, overskuelighed, tydelighed samt tæt og struktureret voksenstyring.

Vi har fokus på kropslige og fysiske oplevelser, således benyttes det omkringliggende miljø også i vid udstrækning til cykel-, løbe- og gåture. Vi benytter forskellige visuelle kommunikationssystemer (pecs), kropstegn, tegn til tale etc. Kommunikationsformerne vælges ud fra det enkelte barns ressourcer og formåen.

### **Børnehusene - Børnehaven**

Se særskilt servicedeklaration.

## Børnehusene Odense

Her bor der 8 børn.

Tilbudet henvender sig til børn og unge der er såvel immobile som mobile. En del af børnene er kørestolsbrugere, nogle benytter sig af stå- og ganghjælpemidler. Børnenes

funktionsniveau og dermed deres individuelle behov er meget forskellige. Nogle af børnene er psykisk og intellektuelt næsten almindeligt fungerende, medens andre af børnene er meget svage. Alle børnene har brug for hjælp og støtte til de daglige gøremål, hvorfor relevante hjælpemidler er en helt naturlig del af indretningen. Ligeledes understøtter indretningen de særlige behov svagtseende børn har for sanseoplevelser og hensyntagende belysning.

Alle børnene anvender forskellige alternative kommunikationsmetoder.

## Børnehusene Middelfart

Her bor der 10 børn. Stedet har derudover børn i aflastning.

Tilbudet henvender sig til børn og unge i alderen 3-18 år. Børnene er mobile med en funktionskapacitet, hvor der, på sigt, kan forventes en rimelig form for selvhjulpenhed.

Børnene har betydelig og varig nedsat funktionsevne - primært psykisk - og andre sociale og/eller adfærdsmæssige problemstillinger, hvilket bl.a. betyder, at nogle af børnene kan reagere med uhensigtsmæssig adfærd.

Pædagogikken bygger på forudsigelighed, overskuelighed, tydelighed samt tæt og struktureret voksenstyring.

Husets fysiske rammer er ideelle ift. samvær i form af hygge, diverse aktiviteter samt pædagogisk arbejde/behandling med børnene i såvel små som større grupper. Dette sker ud fra en vurdering af børnenes individuelle interesser og behov i forhold til det enkelte barns styrker og vanskeligheder.

De fleste børn har et verbalt sprog. Vi benytter forskellige former for visuelle kommunikationssystemer som eks piktogrammer og tegn til tale. Kommunikationsformerne vælges ud fra det enkelte barns ressourcer og formåen.

Den fysio- og ergoterapeutiske behandling af børnene sker i eget indrettet behandlingsrum, hvilket er optimalt i forhold til børnenes behov for ro og tryghed for at kunne koncentrere sig under behandlingen og heraf profitere mest muligt af denne.

## Børneterapien

Børneterapien tilbyder fysioterapeutisk og ergoterapeutisk undersøgelse og behandling, efter behov, til alle børn i Børnehusene.

Børneterapien yder ligeledes vejledning og instruktion til personale og forældre på institutionen i forhold til det enkelte barns generelle og mere specifikke problemstillinger samt i forhold til hjælpemidler.

## Pædagogisk metode/koncept

I 2008 påbegyndte Børnehusene en uddannelse af sine medarbejdere i metoden Systematik i Pædagogikken. Det er målet at alle faste medarbejdere skal gennemgå uddannelsen.

Se i øvrigt [www.plan98.dk](http://www.plan98.dk) for yderligere information om metoden, diverse artikler m.v.

Metoden går ud på, at den enkelte medarbejder, via videooptagelser af situationer, hvor han eller hun er sammen med barnet - ex. hjælper barnet med sin påklædning - bliver bedre til at analysere egne handlinger overfor barnet, med det formål at øge barnets muligheder for en positiv udvikling i konkrete situationer i barnets hverdag.

I Børnehusene mener vi, at metoden underbygger den pædagogiske metode, der allerede arbejdes med på vores afdelinger - herunder med nøgleord som forudsigelighed, struktur, overskuelighed med udgangspunkt i barnets ressourcer og behov - gevinsten mener vi er, at dette tilsammen fører til en bedre effekt af de pædagogiske tiltag og heraf mere holdbare resultater i vores arbejde med børnene.

## Fysiske rammer

Alle børn i Børnehusene har egne værelser, der indrettes efter deres ønsker, behov og alder. Vi lægger stor

vægt på, at forældrene, hvor dette er muligt, medvirker til eller står for indretningen af deres barns værelse.

Vi lægger vægt på at Børnehusene har et hjemligt og sansestimulerende miljø, med en god kultur og stemning - et sted hvor børn og forældre har lyst til at være.

## Børnehusene Nyborg

Bebyggelsen er tre sammenhængende rækkehuse beliggende i Nyborg, tæt på Storebælt med adgang til stranden. Husene er omgivet af skøn natur og store parklignende arealer med plads til gåture og mangfoldige fysiske udfoldelsesmuligheder.

Husene har runddækkende lifte samt belysning, der tager special hensyn til de svagtseende børn.

Husene har hver deres personlige præg, men er ikke mere opdelt end ønsker og behov lægger op til.

Fællesrum: Køkken/alrum, lege-/sanserum og badeværelser. Hvert hus har sin egen lukkede gårdhave.

Da vi bor til leje på Strandvængets område, har vi mulighed for at benytte svømmehal samt specialindrettet legeplads, som forældre og pårørende også er velkomne til at benytte. På området findes desuden en café, der dagligt har åbent og dermed giver forældre og pårørende mulighed for et besøg sammen med deres barn.

Børnehusene Nyborg benytter sig af Strandvængets busser samt taxaselskaber i forbindelse med kørsel af børnene.

## Børnehusene - Børnehaven

Se særskilt servicedeklaration.

### Børnehusene Odense

Huset er et 10 år gammelt etplanshus, beliggende i en gammel have i Hunderupkvarteret i Odense centrum. Haven er kørestolsvenlig og hyggeligt indrettet med legeplads og store bøgetræer. Huset ligger i gåafstand til Odense C og Odense Å.

To af værelserne er med eget bad og toilet. Huset er elektronisk udstyret, så kørestolsbrugere har gode muligheder for selvhjulpenhed. Huset har rumdækkende lifte samt belysning der tager specielt hensyn til de svagtseende børn.

Huset har et stort køkken/alrum hvor en del aktiviteter foregår.

Huset har egen bus.

### Børnehusene Middelfart

Børnehusene Middelfart (tidligere Humlehaven) flyttede i sommeren 2007 fra Assens til Røjle ved Middelfart, ind i helt nyrenoverede og istandsatte bygninger.

Huset består af stue- og kælderetage - på i alt 1000 m<sup>2</sup>. Rammerne er lyse og rummelige, med børnenes værelser fordelt på tre gange. Der er toilet/bad samt opholds- og spiserum i tilknytning til hver værelsesgang, hvilket giver rig mulighed for at kunne spise og opholde sig, dels i mindre grupper, dels alle børn og personaler samlet, når det er ønsket. I kælderetagen har huset et meget stort opholds- og aktivitetsrum, eget

fysio- og ergoterapeutisk behandlingsrum samt computerrum til børnene.

Huset er omgivet af skøn natur i form af åbne marker og eget område på grunden med høje træer samt delvist kuperet terræn, der giver gode muligheder for at imødekomme børnenes behov for fysisk udfoldelse. Legepladsen er enkelt udstyret, med vægten lagt på, at børnene kan få sig en sanssemæssig oplevelse. Ligeledes er der nogle steder flisebelægning, så børnene kan cykle og køre på moon-cars under sikre og forsvarlige forhold.

Børnehusene Middelfart har to busser.

### Børneterapien

Børneterapien har sin base i Nyborg - tæt på Børnehusene Nyborg og børnehaven. Staben har egne lokaler til møde- og kontorbrug.

Den ergoterapeutiske og fysioterapeutiske behandling foregår i husene, hvor børnene bor, på skolen samt i den interne børnehave. Derudover råder Børneterapien over pc-faciliteter samt har adgang til varmtvandsbassin, sanse-/snoozelrum og fysioterapilokaler hos det nærliggende Strandvænget. Børneterapien benytter sig ligeledes af den omkringliggende natur med store græsplæner, skov, strand og vand, når behandlingen af børnene ligger op til dette.

## Personale

Udover grundnormeringen i de enkelte huse samt Børneterapien, er der ansat forstander, stedfortræder samt to sekretærer på administrationskontoret på Lavsenvænget 2 i Odense. Endvidere køber vi os til en del teknisk/praktisk personale samt serviceydelser - i form af mad, sygeplejefaglig bistand, gartner m.fl. - til husene i Nyborg samt nogle timer til en pedel til huset i Odense.

Den samlede grundnormering i Børnehusene er på i alt 87,27 fuldtidsstillinger, fordelt på:

Forstanderkontoret	4,08
Børnehusene Nyborg (inkl. 2 stillinger i Børnehaven)	52,21
Børnehusene Odense	14,30
Børnehusene Middelfart	12,14
Børneterapien	4,54

Hertil kommer diverse stillinger til vikarer, flex- og skånejob, særydelser m.fl.

Børnehusene er uddannelsesinstitution for studerende fra Odense Socialpædagogiske Seminarium og Fyns Pædagogseminarium. Ligeledes er Børneterapien uddannelsessted for ergo- og fysioterapeutstuderende.

Stillingerne i Børnehusene er i det store hele besat med pædagogisk, terapeutisk og social- og

sundhedsuddannet personale samt medhjælperstillinger.

Følgende er en oversigt over personalefordelingen i de enkelte huse

### Børnehusene Nyborg

Husene 4 og 5, inklusiv to vågne nattevagter - én i hvert hus, samt Børnehaven har en fælles daglig leder.

Hus 6, inklusiv en vågen nattevagt, deler daglig ledelse med Børnehusene Odense.

Personalet er overvejende pædagogisk uddannet. Hvert hus har cirka to medhjælpere samt studerende fra pædagogseminariet. Øvrigt personale er uddannet. Hus 4 og 5 samt Børnehaven køber sig til rengøringen - hus 6 har eget rengøringspersonale ansat. Dagsnormeringen tilstræbes at være minimum tre voksne i hvert hus, når børnene er hjemme. Dette medvirker til at sikre større tryghed og sikkerhed for børn og personale. Om natten bliver børnene kigget til, vendt, de får en ren ble eller en tår at drikke, alt efter behov.

Alt personalet er ansat med base i et hus, men kan yde nabohjælp til de andre huse, så et bredt kendskab til alle børn og unge og kolleger sikres.

Personalet om natten er pt. fordelt mellem 50% social- og sundhedsuddannet personale.

Børnehusene Nyborg modtager mad fra Strandvængets køkken.

## Børnehusene Odense

Huset deler daglig leder med hus 6 i Nyborg.

Personalet er overvejende pædagogisk uddannet. Derudover har huset eget køkken- og rengøringspersonale ansat samt vikarer og studerende fra pædagogseminariet.

Der er vågen nattevagt samt 2-3 personaler til dækning af morgen- og aftenvagt.

## Børnehusene - Børnehaven

Se særskilt servicedeclaration.

## Børnehusene Middelfart

Huset har en daglig leder.

Husets faste personale er overvejende af pædagogisk uddannelse. Derudover har huset eget køkkenpersonale ansat og køber sig til rengøringen. Derudover har huset ansat diverse vikarer samt modtager studerende fra pædagogseminariet.

Der er to personaler på om morgenen og fire personaler om eftermiddagen/aftenen. Huset har vågen nattevagt mandag til fredag - i weekenderne har medarbejderne den efterfølgende sovevagt. I weekenderne er der to morgenvagter, en mellem- og to aftenvagter (inklusive sovevagt).

## Børneterapien

Børneterapien består af tre ergoterapeuter og to fysioterapeuter ansat på forskelligt timetal, hvoraf henholdsvis den ene ergoterapeut og den ene fysioterapeut fungerer som

koordinerende terapeuter for egen faggruppe samt tværfagligt.

Stedfortræder for Børnehusene er daglig leder af Børneterapien.

Terapeuterne yder behandling til børnene i dagtimerne - primært i morgen- og eftermiddagstimerne.

## Idégrundlag og målsætninger

Børnehusenes mission er *at være det bedste alternativ og supplement til barnets hjem.*

Målet er at give børnene et værdigt liv, hvor de får opfyldt deres behov for omsorg, tryk, kontakt, nærvær, udvikling og fysio- samt ergoterapeutisk behandling. I det pædagogiske arbejde bygges der på de ressourcer, hvert enkelt barn har for at opnå størst mulig udvikling. Børnehusene ser det som meget væsentligt at støtte børnenes muligheder for kommunikation med omverdenen med henblik på at give dem størst mulig indflydelse på eget liv.

Mange af børnene i Børnehusene er fuldkommen afhængige af andre menneskers hjælp. I Børnehusene finder vi det meget vigtigt, at børnene, trods de begrænsninger og vanskeligheder de, som en følge af deres handicaps, har, behandles med respekt og omtanke - også i de mere private og intime situationer i deres liv som ex. når vi bader dem, skifter ble, giver dem mad m.m.

Børnene har mange specielle og forskellige behov, som skal dækkes.

Samtidig er de også børn, der har brug for plads og tid til at være børn - og frirum hvor der kan slappes af, og hvor de ikke hele tiden skal et eller andet. Her arbejder vi med at finde balancen. Vi ønsker at skabe steder, hvor der er plads til sjov - spontanitet og hygge, og hvor det sociale samvær med andre børn og voksne er i højsædet.

Målet er at være i tæt samarbejde med forældrene om deres børn.

### **Børnehusene Nyborg**

Vi tilstræber at give det enkelte barn/den enkelte unge det bedst mulige tilbud indenfor de rammer, vi til en hver tid er givet samt ud fra begrebet imødekommenhed og respekt.

Vi sikrer et højt fagligt niveau gennem uddannelse, erfaringsudveksling og stadig dialog mellem kolleger og samarbejdspartnere i hverdagen, og ikke mindst med de som kender barnet/den unge bedst, nemlig barnets forældre/pårørende.

Børnehusene Nyborg skal være et sted med plads til mangfoldighed, rummelighed, imødekommenhed og hvor børnenes trivsel er højt prioriteret.

### **Børnehusene - Børnehaven**

Se særskilt servicedeklaration.

### **Børnehusene Odense**

Gældende for både børn, forældre og personale tilstræber vi respekt, glæde,

handlekraft, fleksibilitet, kompetencer og færdigheder.

Vi ser børnene/de unge som unikke individer, der, med hjælp og støtte, udvikler sig gennem samspil med andre mennesker.

Vi møder barnet/den unge, hvor det er, ser dets kompetencer og latente muligheder, og arbejder på at støtte og udvikle disse i samarbejde med barnet, forældre, skole samt fysio- og ergoterapeuter.

Vi arbejder i tæt dialog med børnenes/de unges forældre for at sikre børnenes/de unges trivsel og udvikling.

### **Børnehusene Middelfart**

Vi har stor fokus på det enkelte barn. Det betyder bl.a., at hvert barn skal have et spændende og udviklende liv med glæde, forventninger og indflydelse. Dette gør vi ex. ved at definere børnenes/de unges livskvalitet som en individuel størrelse, hvorfor tilbud om oplevelser og aktiviteter, fællesskab og netværk gives set i forhold til det enkelte barns behov, formåen og ressourcer. Vi bygger dette på respekt for hvert barns ønsker, værdier, behov og muligheder.

Børnene/de unge forventer at blive hørt, at være med. Vi tilstræber at skabe en hverdag præget af tryghed, nærvær, samvær, glæde og udfordringer.

Børnene/de unge involveres i deres egen hverdag. De har en vis grad af medansvar for "huset" - at her ser ordentligt ud og så de har lyst til at

være her. Børnene/de unge deltager, så vidt muligt, ud fra behov og ressourcer, i rengøring, madlavning, tøjvask og havevedligehold etc.

Forældre og pårørende inddrages i samarbejdet omkring børnenes/de unges handleplaner og udvikling af Børnehusene Middelfarts tilbud. Information og dialog samt forældreråd og fælles arrangementer er med til at sikre et godt samarbejde.

### Børneterapien

Den terapeutiske indsats bygger på barnets/den unges egen oplevelse af at være deltagende i eget liv, og derved skabe en meningsfuld hverdag, hvor barnets/den unges ressourcer og begrænsninger tages i betragtning.

Den terapeutiske indsats er forebyggende, vedligeholdende og rehabiliterende. Den dækker både behandling, træning og vejledning. Det enkelte forløb tilrettelægges således, at barnet/den unge får mulighed for at udvikle nye færdigheder og kompetencer. Den terapeutiske indsats foregår primært i barnets/den unges vante omgivelser og sker altid med det enkelte barn/den enkelte unge i fokus.

Indsatsen tager sit afsæt i barnets/den unges kognitive/motoriske udvikling, behov og ressourcer med et ønske om at fremme barnets/den unges selvværd og livskvalitet. Behandlingen starter dér hvor barnet/den unge har succes.

## Tilbuddets ydelser

De centrale ydelser er:

- Specialviden, specialpædagogik i forhold til børn/unge med særlige pleje- og omsorgsbehov, syns- og hørenedsættelse, nonverbalt sprog, fysiske og psykiske begrænsninger, diverse syndromer samt børn/unge med sociale - og adfærdsmæssige problemer
- Fysio- og ergoterapeutisk behandling i form af forebyggelse, vedligehold og træning - samt vejledning og instruktion af forældre og personale i Børnehusene
- De rette fysiske hjælpemidler - liftsystemer, speciel belysning for svagtseende børn, senge m.v. der lever op til sikkerhedskravene
- Kendskab til samt anskaffelse og tilpasning af diverse personlige hjælpemidler
- Viden om alternative kommunikationsmetoder
- Individuelt tilrettelagt pædagogisk indsats/handleplaner
- Oplevelser i og udenfor husene, aktiviteter og leg
- Hjemlige og sansestimulerende miljøer
- Udføre pleje og omsorg på en udviklingsstimulerende måde
- Skabe rum for at børnene/de unge får relationer til hinanden

- Vedligeholdelse og udvikling af færdigheder/pædagogiske projekter

### **Samarbejde og koordinering af behandlingsindsatsen med:**

- Forældre
- Skole, børnehave, fritidsaktiviteter m.fl.
- Praktiserende læger, tandlæger
- Speciallæger samt børneafdelinger H3, H4 og H7 på OUH
- Specialkonsulenter - syns-, tale- og høre konsulenter, fysio- og ergoterapeuter m.fl.
- Kommune og Region

### **Særlige ydelser:**

- Intern børnehave i Nyborg
- Børneterapien - egen stab af fysio- og ergoterapeuter

### **Indlæggelse på sygehus**

Børnehusene samarbejder med Odense Universitetshospital omkring vore handicappede børn ifm. børnenes indlæggelse på OUH. Formålet er en synliggørelse af hvordan Børnehusene og OUH forholder sig ifm. børnenes indlæggelse - fokus er på barnets specielle behov for tryghed og kendte ansigter under indlæggelse - herunder at

- Børnehusene sørger for at medbringe et vane-skema ved hver indlæggelse, hvoraf

specielle forhold/barnets små finurligheder fremgår - essensen er at syge- og plejepersonalet ved hjælp af skemaet skal kunne danne sig et billede af barnet, således at de gennem handling kan medvirke til at skabe øget tryghed hos barnet under indlæggelsen

- OUH sørger for at der ved udskrivelsen af et barn, foreligger den nødvendige og særlige information, der skal til, for at Børnehusene kan give barnet den nødvendige/påkrævede omsorg og pleje der skal til efter en indlæggelse

### **Hverdag og traditioner**

#### **Børnehusene Nyborg**

Efter bad og morgenmad modtager alle børn/unge enten skole- eller børnehavetilbud. Begge tilbud ligger i gåafstand fra husene og binder derfor børnenes verden godt sammen.

Hverdags-eftermiddagen er individuelt tilrettelagt ud fra det enkelte barns/den enkelte unges behov og interesser.

Når børnene/de unge kommer hjem fra skole og børnehave, er der mulighed for et hvil eller leg på værelset før eftermiddagsaktiviteterne går i gang.

Børnehusene benytter sig af de fritidsklubber der findes i det omkringliggende miljø. Vi har mulighed

for at melde os til musik, svømning eller gymnastik.

Tilbudene går på skift mellem børnene hvis ikke der er mulighed for at alle interesserede kan deltage. Når nogle børn er ude ad døren til en aktivitet, skabes der mulighed for hygge og ekstra opmærksomhed til de tilbageværende børn.

Weekender og ferier er præget af højere grad af fleksibilitet, da ingen skal ud af døren på fastlagte tidspunkter.

Der holdes årstidsbestemte fester - jule- og sommerfest - og dette planlægges i samarbejde med forældrerådet.

## **Børnehusene - Børnehaven**

Se særskilt servicedeklaration.

### **Børnehusene Odense**

Efter bad og morgenmad modtager alle børn/unge enten skole- eller børnehavetilbud.

Vi vægter dialog og individuelle aktiviteter højt, da børnene/de unge er meget forskellige - ex. ugentlige dialogmøder, video, playstation eller computerspil, musik, oplevelser i sansehjørnet, deltagelse i madlavning mv.

Udendørsaktiviteter er ex. madlavning omkring bål, vandkamp og anden leg, eventuelle caféture eller en gåtur langs Odense å.

Vi vægter formelt og uformelt samarbejde med forældrene og tilbyder jule- og sommerfester,

aftenkurser og kvartalsvise samarbejds møder. Vi vægter i det hele taget at være et åbent hus, hvor forældrene er betydningsfulde for børnene.

Endvidere følger vi også børnene/de unge til aktiviteter på skole og andre steder, hvor der tilrettelægges noget særligt for dem.

### **Børnehusene Middelfart**

Vi vægter en nøje planlagt morgenrytme, der sikrer ro og harmoni. Efter morgenmad, bad og tandbørstning tager børnene/de unge af sted til skole eller børnehave. Nogle cykler, andre tager evt. rutebilen - de mindste kører med skolebus eller i vores egen bus.

Børnene/de unge er hjemme igen kl. ca. 13.30. Herefter er der pause, hvor børnene/de unge får tid til at omstille sig fra skole til hjem. Under eftermiddagsmaden planlægges eftermiddagens forløb.

Vi spiser aftensmad kl. 17.00 - hvorefter de fleste børn meget gerne vil se børnetime. Kl. 18.30 holder børnene pause på værelserne, hvorefter aftenens aktiviteter er planlagt ud fra det enkelte barns/den unges alder, lyst og behov.

Weekenderne er meget forskellige - men med ro og overskuelighed i centrum.

Vi vægter at gøre noget ud af børnenes/de unges fødselsdage, julen samt vores sommerfest.

## Børneterapien

Børneterapien planlægger og tilrettelægger behandlingen ud fra hvad der er mest hensigtsmæssigt i forhold til børnenes/de unges hverdag, skolegang og husenes aktiviteter som helhed.

Børneterapien arbejder fortløbende på at være så integreret en del af husene og børnenes/de unges hverdag som muligt.

Hver sommer har vi tradition for at holde en sommerevent - en dag fælles for alle huse - hvor alle børn, deres forældre og søskende samt medarbejdere i Børnehusene mødes til en hyggelig dag i det skønne, grønne område med skov og strand, der omgiver Børnehusene Nyborg. Vi spiser mad, leger, får sanseoplevelser i naturen etc.

Hvert år i januar måned afholdes der Nytårskur for alle medarbejdere i Børnehusene. Vi gennemgår året der er gået og sætter fokus på nye udviklingsmuligheder, ønsker og projekter for året der kommer. På denne dag sætter vi ligeledes fokus på temaer af relevans for vores hverdag med børnene og deres forældre. Via ex. oplægsholdere søger og får vi inspiration til vores hverdag og fremtidige arbejde.

## Handleplaner

Én gang årligt samles alle samarbejdspartnere til udarbejdelse/revidering af barnets/den unges handleplan. Første handlemøde finder sted et år efter barnets indflytning.

Forud for mødet tilsendes skriftlige oplæg fra Børnehusene i form af en personbeskrivelse, indeholdende fysio- og ergoterapeutisk vurdering på barnet samt en evaluering af hidtidige mål og forslag til fremtidige mål. Faste mødedeltagere er barnets forældre, barnets kontaktperson i Børnehusene, sagsbehandler fra kommunen, repræsentant fra skole/børnehave samt, i videst mulig omfang, en terapeut fra Børneterapien. Derudover kan der, alt efter behovet, været indkaldt en pædagogisk konsulent fra Regionen samt andre konsulenter og samarbejdspartnere.

Hvis den aftalte handleplan i perioden mellem handleplansmøderne findes uhensigtsmæssig eller der sker ændringer i barnets/den unges hverdag/liv, vil der blive indkaldt til et ekstraordinært møde, hvor de nødvendige justeringer/ændringer laves.

## Brugerindflydelse

Børnene/de unge inddrages i videst mulig omfang i beslutninger der vedrører dem selv - det være sig

større beslutninger som ex. hvad de skal lave efter endt skolegang, og mindre beslutninger som ex. hvad de har lyst til at lege med/lave i hverdagen.

Forældrene anser vi som de vigtigste personer i barnets/den unges liv - derfor lytter vi meget til og følger i videst mulig omfang forældrenes erfaring og ønsker for deres barn. Forældrene er vores vigtigste samarbejdspartnere og vi arbejder løbende på at udvikle samarbejdet.

Forældrene inddrages i alle beslutninger - de indkaldes til formelle og uformelle møder og orienteres generelt om alt vedrørende deres barn. Der indgås aftaler på handleplansmøderne om indsatsområder for det kommende års arbejde.

Hvert hus i Børnehusene afholder forældremøder minimum to gange årligt. På disse møder drøftes aktuelle og generelle problemstillinger, samarbejdet mellem Børnehusene og forældrene og hvad der netop nu rører sig. Ligeledes planlægger vi også på møderne fælles aktiviteter. Vi vægter åbenhed og en afslappet stemning på møderne.

## **Matchning**

*Børnehusene modtager børn fra hele Region Syddanmark.*

*Optagelse i Børnehusene kan kun ske efter henvisning fra egen kommune, som er den myndighed, der træffer beslutning om anbringelse af børn og unge. Kommunens sagsbehandler tager herefter kontakt til Regionen, der under hensyntagen til bl.a. institutionens speciale og dens målgruppe, laver en henvendelse til den institution der matcher bedst ift. at kunne løse opgaven.*

Denne proces tager normalt en måneds tid, men der kan være en vis ventetid, såfremt der ikke på henvendelsestidspunktet er nogen ledig plads i Børnehusene.

Før anbringelsen af barnet/den unge aftales der et indskrivningsmøde, hvor de faste mødedeltagere er barnets/den unges forældre, forstander eller stedfortræder for Børnehusene, sagsbehandler fra kommunen samt evt. afdelingslederen fra huset, hvortil henvisningen er sket samt en pædagogisk konsulent fra Regionen. Derudover kan der, ud fra relevant vurdering, være indkaldt andre konsulenter og/eller samarbejdspartnere.

Tre måneder efter barnets indflytning afholdes et statusmøde, hvor det drøftes hvordan barnet trives og er faldet til. Faste mødedeltagere er barnets forældre, kontaktperson fra Børnehusene, sagsbehandler, repræsentant fra skole/børnehave samt, i videst mulig omfang, en terapeut fra Børneterapien.

Eventuel klage over kommunens beslutning rettes til kommunen.

## Praktiske oplysninger

**Barnet/den unge under 18 år** har ingen udgifter forbundet med opholdet på institutionen. Under 18-årige får lommepenge og kostpenge.

**Betaling for ophold** - Kommunen betaler den pågældende institutions takst for barnets/den unges ophold på institutionen.

Denne takst reguleres én gang årligt ifm vedtagelse af ny rammeaftale for det kommende budgetår.

## Transport - befordring

*Børnehusene følger Regionens regler for området.*

Børnehusene kan give forældre kilometerpenge efter den lave takst, som pt udgør 1,83kr/km (maj 2009), når det drejer sig om kørsel Børnehusene ellers skulle have stået for.

Konkret betyder dette, at kørsler der drejer sig om ex. behandling - såsom kørsel til læger, tandlæger, OUH etc., hvor Børnehusene skulle have forestået transporten, kan vi yde kørselspenge til forældre, der vælger at køre barnet selv.

Forældres kørsel af børn til fritidstilbud betaler Børnehusene ikke.

Vedrørende handicapbiler er regelen, at disse i videst mulig omfang anvendes til at dække det totale kørselsbehov for det barn, der har modtaget støtten til bilen.

## Lovgrundlag

*Børnehusene drives i henhold til Servicelovens § 67, stk. 1-3*

## Kort historisk rids

Den 1. januar 2005 blev de tre børneafdelinger samt Børnehaven fra Strandvænget i Nyborg, børneafdelingen fra Sydbo i Svendborg samt Platanbo i Odense samlet til en institution under navnet **Børnehusene**. Formålet var at samle børn og unge med multiple funktionsnedsættelser under en organisation/ledelse.

Den 1. januar 2006 fik Børnehusene etableret en Børneterapi. En stab af fysio- og ergoterapeuter, der yder fysio- og ergoterapeutisk behandling til børnene i Børnehusene.

Den 1. september 2006 blev afdeling Humlehaven fra Asabo, beliggende få kilometer fra Assens, lagt ind under Børnehusene. I forsommeren 2007 flyttede Humlehaven til nybyggede/-reoverede bygninger ved Strib/Middelfart og skiftede i den forbindelse navn til Børnehusene Middelfart.

Den 1. januar 2007 måtte Børnehusene sige farvel til afdelingen i Svendborg, der skulle overgå til Svendborg Kommune.

## Adresser m.v.

### Ledelse

#### *Forstander*

Jette Christensen 2947 2939

#### *Stedfortræder*

Marianne Lebeck 2920 2228

*Afd. leder Børnehusene Nyborg hus 4, 5 samt Børnehaven:*

Karen Margrethe Carlsen 2920 2232

*Afd. leder Børnehusene Odense samt Nyborg hus 6:*

Susan Linnet 2920 2231

*Afd. leder Børnehusene Middelfart:*

Jan Peters 2920 0829

*Fysioterapeutisk koordinator i Børneterapien:*

Natasja Bay 2920 2222

*Ergoterapeutisk koordinator i Børneterapien:*

Hannah Prinds

O' Reilly Poulsen 2920 2226

### **Børnehusene Odense**

Platanvej 15 B

5230 Odense M

Telefon 6614 2190

### **Børnehusene Nyborg**

Strandvænget 4-6

5800 Nyborg

Telefon hus 4 6510 0104

Telefon hus 5 6510 0105

Telefon hus 6 6510 0106

### **Børnehaven Nyborg**

Strandvænget 3B

5800 Nyborg

Telefon 6510 0150

### **Børnehusene Middelfart**

Billeshavevej 49, Røjle

5500 Middelfart

Telefon 6474 1333

### **Børneterapien**

Strandvænget 1

5800 Nyborg

Telefon 6510 0190

**Yderligere information** - Du er velkommen til at ringe eller skrive til nedenstående adresser for yderligere information.

### **Børnehusene - Administrationen**

Lavsenvænget 2

5200 Odense V

Telefon 6311 0007

e-mail [bornehusene@fyns-amt.dk](mailto:bornehusene@fyns-amt.dk)

hjemmeside [www.bornehusene.dk](http://www.bornehusene.dk)